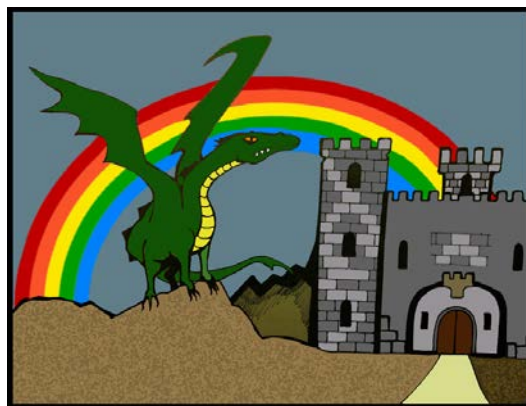


Verksamhetsbeskrivning med arbetsplan för Lillgårdsskolans fritidshem 2011-2012



Presentation av Lillgårdsskolans fritidshem

Lillgårdsskolans fritidshem består av tre avdelningar: Draknästet, Riddarborgen och Regnbågen. Fritidshemmet bedriver sin verksamhet för elever från förskoleklass upp till årskurs 3. Fritidshemmet erbjuder både morgonomsorg samt eftermiddagsfritids.

Fritidshemmets uppdrag

I skollagen kan man läsa följande om fritidshemmet:

Fritidshemmet kompletterar utbildningen i förskoleklassen, grundskolan, grundsärskolan, specialskolan, sameskolan och särskilda utbildningsformer som skolplikt kan fullgöras i. Fritidshemmet ska stimulera elevernas utveckling och lärande samt erbjuda dem en meningsfull fritid och rekreation. Utbildningen ska utgå från en helhetssyn på eleven och elevens behov. Fritidshemmet ska främja allsidiga kontakter och social gemenskap.

Fritidshemmet kompletterar utbildningen i förskoleklass och skola

Skolan och förskoleklassen ger viktiga lärverktyg till eleverna och fritidshemmets miljö kompletterar genom att ge möjligheter till att praktiskt prova, träna och utveckla sina kunskaper vidare. Fritidshemmet kompletterar utbildningen i skolan och förskoleklassen genom att aktivt arbeta med social gemenskap, kamratrelationer, omsorg, normer och värden, grupprocesser, livsvärden och identitetsutveckling. På fritidshemmet sker spontana möten elev- elev, elev- vuxen, där samtal ger möjlighet att skapa förtroende och förståelse mellan individer. Genom att skolan, förskoleklassen och fritidshemmet ser till hela utbildningsdagen skapas en mångsidighet, helhet och kontinuitet för elevens utveckling och lärande.

Fritidshemmet stimulerar elevernas utveckling och lärande

Lärandet sker hela tiden. Fritidshemmet erbjuder en miljö där utmaning och material är anpassat efter elevernas ålder och behov och eleven ges möjlighet att prova, utveckla och erfar nya kunskaper och förmågor.

På fritidshemmet ligger stort fokus på att utveckla elevernas sociala kompetens och främja allsidiga kontakter. Lärandet på fritidshemmet sker i samspel och pedagogerna är goda förebilder för eleverna. Pedagogerna har även en viktig uppgift i att skapa goda kamratrelationer på fritidshemmet samtidigt som destruktiva beteende motarbetas. En miljö som präglas av omsorg, förtroende och trygghet är mycket viktig för fritidshemmets arbete i att stimulera elevernas utveckling och lärande.

Fritidshemmet erbjuder eleverna en meningsfull fritid

Det är viktigt att fritidshemmet tillför eleverna mångsidighet och variation i utbildningen för att så många som möjligt ska uppleva en meningsfull fritid. På fritidshemmet har lek och skapande stor plats i verksamheten. Både lek och skapande verksamhet anpassas till elevernas ålder, intressen, mognad och egna önskemål. Genom att verksamheten innehåller både fria och lärarstyrda aktiviteter får eleverna möjlighet att prova nya saker som de eventuellt inte skulle välja själva. Det gör att elevernas upplevelser och erfarenhet ökar vilket i sin tur kan bidra till att förståelsen för andra elevers intressen blir större.

Fritidshemmet främjar elevernas delaktighet och inflytande

Vi arbetar aktivt med att eleverna på fritidshemmet ska känna delaktighet i verksamheten. De ska ges inflytande av verksamhetens innehåll genom att till exempel sjunga egna fritidssånger och ha gemensamma samlingar styrda av eleverna på avdelningarna. Genom det skapas vi-känsla och tillhörighet till gruppen. Samtalen och diskussionerna leder ofta till att gruppen får hjälpas åt att ta vissa beslut.

Till delaktighet och inflytande hör också ansvar som en viktig del i verksamhetens arbete. Ansvarstagandet blir även här viktigt då det gäller att respektera tagna beslut och visa kamrater hänsyn. Genom detta tränas viktiga grundläggande demokratiska värderingar på fritidshemmet. Att eleverna ska känna delaktighet i verksamheten är viktigt för deras välbefinnande.

Lillgårdsskolans värdegrund

Vår verksamhet präglas av skolans pedagogiska grundidé som genomsyras av;

Glädje, kunskapande, trygghet, fantasi och framtidstro.

Vi anser att elevernas **lärande/kunskapande** sker hela dagen. Därför är vi måna om att kunna erbjuda en miljö, både inne och ute som stimulerar till kreativitet, **fantasi**, skapande arbete och lek.

På fritidshemmet har eleverna möjlighet att påverka sin situation genom att delta i demokratiska sammanhang som till exempel samlingar. I samtal tränar eleverna på att kommunicera, framföra egna åsikter och önskemål för att därmed utveckla sin språkliga förmåga.

Atmosfären på fritidshemmet ska vara harmonisk och eleverna ska känna **trygghet** samt mötas med respekt.

Varje dag ges möjlighet till fysisk aktivitet. Eleverna ska på fritidshemmet ha goda möjligheter till att utvecklas, både individuellt och som grupp och därmed känna växandets **glädje** samt känna tillfredställelse över att lyckas.

Genom att värna om den såväl fysiska som sociala arbetsmiljön på fritidshemmet bygger vi upp en **framtidstro** hos eleverna genom att låta dem vara en viktig del av en gemenskap.

Arbetsplan för ht 2011- vt 2012

Arbetsplanen är utarbetad efter Läroplan för grundskolan, Förskoleklassen och fritidshemmet 2011 samt skolverkets allmänna råd och kommentarer för kvalitet i fritidshem.

SPRÅK OCH KOMMUNIKATION

Mål enligt LGR 11:

- **Skolan ska ansvara för att varje elev efter genomgången grundskola kan använda det svenska språket i tal och skrift på ett rikt och nyanserat sätt.**

Hur arbetar vi för att nå målet?

På fritidshemmet stimulerar och uppmuntrar personalen till läsning. Vi skapar miljöer för läsning till exempel genom att skaffa nya böcker, inreda läsplatser och besöka skolans bibliotek.

Vi arbetar med sång, ramsor och teater samt uppmuntrar eleverna till att skriva egna sagor, låtar och berättelser. Under gemensamma samlingar tränar eleverna på att uttrycka sig i grupp. Högläsning sker i åldersblandade grupper varannan fredag (läsfredagar). Eleverna diskuterar innehållet och får möjlighet att återberätta dess innehåll eller handling.

Återberättandet kan ske på olika sätt, till exempel genom att skriva, måla eller muntligt beskriva textens innehåll.

Vi ser resultatet när barnen deltar vid högläsning och återberättar eller beskriver en del av innehållet i texten, samt tar egna initiativ till läsning i någon form.

LEK OCH SKAPANDE

Uppdrag och mål enligt LGR 11:

- **Skapande arbete och lek är väsentliga delar i det aktiva lärandet. Särskilt under de tidiga skolåren har leken stor betydelse för att eleverna ska tillägna sig kunskaper.**
- **Skolan ska stimulera elevernas kreativitet, nyfikenhet och självförtroende samt vilja till att pröva egna idéer och lösa problem**

Hur arbetar vi för att nå målet?

Vi stimulerar elevernas lek genom att uppmuntra och ge förutsättningar för den. Det gör vi till exempel genom leklådor med varierande innehåll som inspirerar till rollek i grupp. Vi försöker att undvika onödiga avbrott i leken. Rummen på fritids ger möjlighet till olika slags lekar som konstruktionslek, rollek, samarbetslek, och fantasilek. Uterummet och idrottssalen används för mer fysiska lekar. Leken är viktig för elevernas identitetskapande och genom leken lär sig eleverna att förhålla sig till givna regler och samarbeta tillsammans med andra. Eleverna tränar också turtagning och sociala normer och regler. Personalen på fritidshemmet är närvarande vid elevernas lek och hjälper till och stöttar ifall konflikter eller problem uppstår.

Skapande arbete har en stor plats i verksamhet. Fritidshemmet erbjuder ett rikt och varierat utbud av material som inspirerar och ger möjlighet för eleverna att förverkliga sina idéer. Personalen är ofta medskapare och medupptäckare i elevernas skapandeprocess. Under denna process sker ett lärande och förståelse för olika materials egenskaper och användningsområde. I det skapande arbetet är själva processen lika viktig som slutprodukten. I skapade arbete arbetar vi med alla estetiska uttryckssätt som till exempel bild, text och form samt, dans, teater och musik.

Vi ser resultatet när eleverna tar initiativ till egna lekar samt när de är kreativa och fyllda av idéer som de vill genomföra.

NORMER OCH VÄRDEN

Mål enligt LGR 11:

- **Alla som arbetar i skolan ska medverka till att utveckla elevernas känsla för samhörighet, solidaritet och ansvar för människor också utanför den närmaste gruppen.**
- **Skolans mål är att varje elev tar avstånd från att människor utsätts för förtryck och kränkande behandling samt medverkar till att hjälpa andra människor.**

Hur arbetar vi för att nå målet?

På fritidshemmet ser vi varje enskild elev som en unik individ. Vi verkar för en varm miljö med fysisk kontakt och goda samtal. Vi lyssnar till eleverna och reder ut eventuella konflikter så fort som möjligt samt ger dem verktyg att själva lyckas i konflikthanteringen. För att känna samhörighet och medkänsla med sina kamrater har vi aktiviteter som främjar gruppsammanhållningen i både små och stora grupper. Sådana aktiviteter kan vara lekar, spel, sång och sagostunder, samarbetsövningar eller uppträdanden. På avdelningarna sjunger vi även våra egna fritidssånger som stärker gemenskapen i gruppen och skapar en vi-känsla.

Vi ser resultatet när eleverna berättar för personalen om de själva eller någon kamrat är ledsen eller utanför, när de väljer att vara med i aktiviteter som är stärkande för gruppen samt när atmosfären på fritids är trevlig och harmonisk.

ANSVAR OCH INFLYTANDE

Mål enligt LGR 11:

- **Skolans mål är att varje elev har kunskap om demokratins principer och utvecklar sin förmåga att arbeta i demokratiska former.**
- **Läraren ska svara för att alla elever får ett reellt inflytande på arbetsätt, arbetsformer och undervisningens innehåll, samt se till att detta inflytande ökar med stigande ålder.**

Hur arbetar vi för att nå målet?

På fritidsavdelningarna har vi varje vecka samlingar där lärare och elever tillsammans leder och bestämmer innehållet. Där har eleverna också möjlighet att ta upp saker inför gruppen, träna på att våga prata inför andra och stå för sina åsikter. Eleverna lär sig att visa hänsyn och respektera de gemensamma beslut som tas.

Alla elever tar ett gemensamt ansvar för fritidsmiljön genom att ta ansvar för olika städområden som påverkar deras lekmiljö. Sådana städuppgifter kan vara att göra i ordning bland lekmaterial i våra förråd eller plocka isär legobyggen och annat konstruktionsmaterial

Vi ser resultatet när eleverna har egna förslag till innehåll i fritidshemmets verksamhet samt respekterar de beslut som gruppen gemensamt har fattat.

SAMVERKAN MELLAN SKOLA OCH HEM

Mål enligt LGR 11:

- **Läraren ska samverka med och fortlöpande informera föräldrarna om elevens skolsituation, trivsel och kunskapsutveckling.**

Hur arbetar vi för att nå målet?

Vi har en daglig dialog med elevernas föräldrar vid hämtning och lämning på fritidsavdelningarna. Vi informerar föräldrarna om elevernas situation i fritidsgruppen särskilt utifrån ett socialt perspektiv. Vid behov kontaktar vi föräldrarna för samtal som rör elevernas situation. Vi tar oss även tid att svara på föräldrarnas önskemål, frågor eller funderingar. Via månadsbrev kommunicerar vi med hemmen om sådant som rör verksamheten i stort.

Vi ser resultatet när vi har regelbundna samtal med elevernas föräldrar och gemensamt hittar lösningar eller åtgärder som förbättrar elevernas skolsituation.

Prioriterade mål för 2011/2012

Kunskap och utveckling

Utifrån läsårets prioriterade mål om Språkutveckling, delprojekt *Skapande Skola, Interaktiv tavla, Skolbibliotek* samt resultatet av förra årets föräldraenkät, angående språkutveckling, har vi valt att prioritera följande mål:

- Eleverna tar egna initiativ till läsning.
- Högläsning prioriteras och grupperna försöker att ha högläsning varje vecka. för att öka elevernas ordförråd, läsförståelse och förmågan att lyssna.
- Genom Interaktiva tavlan tar vi, under läsåret, in olika medier som radio, tv, filmer, dokumentärer, teaterföreställningar, faktafilmer och talböcker.

Så här arbetar vi för att nå målen:

Vi prioriterar högläsning i olika gruppkonstellationer minst en gång i veckan.

Eleverna diskuterar innehållet och får möjlighet att återberätta dess innehåll eller handling.

Återberättandet sker på olika sätt, till exempel genom att skriva, måla eller muntligt beskriva textens innehåll.

På fritidshemmet stimulerar och uppmuntrar personalen till läsning. Vi skapar miljöer för läsning till exempel genom att ge förslag på böcker, inreda läsplatser och besöka skolans bibliotek.

Vi använder återkommande de Interaktiva tavlorna i undervisningen.

Utvärdering:

Utvärdering av målen sker under maj 2012.

Analys av utvärdering inför nästa års arbetsplan:

Vi vill även utveckla och höja kvalitén på skolans lekmiljö och genom detta behålla fritidshemmets goda resultat från förra årets utvärdering för Lillgårdsskolans fritidshem. Det gör vi genom att sätta upp följande mål:

- Fritidshemmets miljö stimulerar till olika former av lek såsom konstruktionslek, rollek, samarbetslek, och fantasilek.

Så här arbetar vi för att nå målet:

Vi utökar vårt utbud av lek/temalådor på fritidshemmet som stimulerar till olika slags lek.

Vi ser över befintligt lekmaterial och reparerar eller byter ut vid behov. Vi vuxna introducerar lekar som eleverna sedan kan utveckla och göra till sin egen. Vi kommer att ha olika lekprojekt under våren 2012, till exempel "LEGOSTADEN" och "SPA FÖR BARN".

Utvärdering:

Utvärdering av målen sker under maj 2012.

Analys av utvärdering inför nästa års arbetsplan:

Trygghet och arbetsklimat

Utifrån läsårets prioriterade mål för att medvetandegöra innehåll och definitioner i vår Likabehandlingsplan, samt för att behålla fritidshemmets goda resultat från förra årets utvärdering för Lillgårdsskolans fritidshem väljer vi också att prioritera följande mål:

- Alla barn ska känna sig trygga och trivas på fritidshemmet.

Så här arbetar vi för att nå målet:

Gemensamma arbetsmetoder och åtgärder finns att läsa i vår Likabehandlingsplan som ska finnas på varje Fritidsavdelning.

Vi har regelbundet övningar och samtal om etik, moral, rätt och fel.

Vi skapar en Lillgårdsdag under läsåret då kamratstödjure och elevråd tillsammans med personal planerar samarbetsaktiviteter – Tema gemenskap.

Uppföljning sker genom enkätundersökningar till både elever och föräldrar.

Utvärdering:

Utvärdering av målen sker under maj 2012.

Analys av utvärdering inför nästa års arbetsplan: